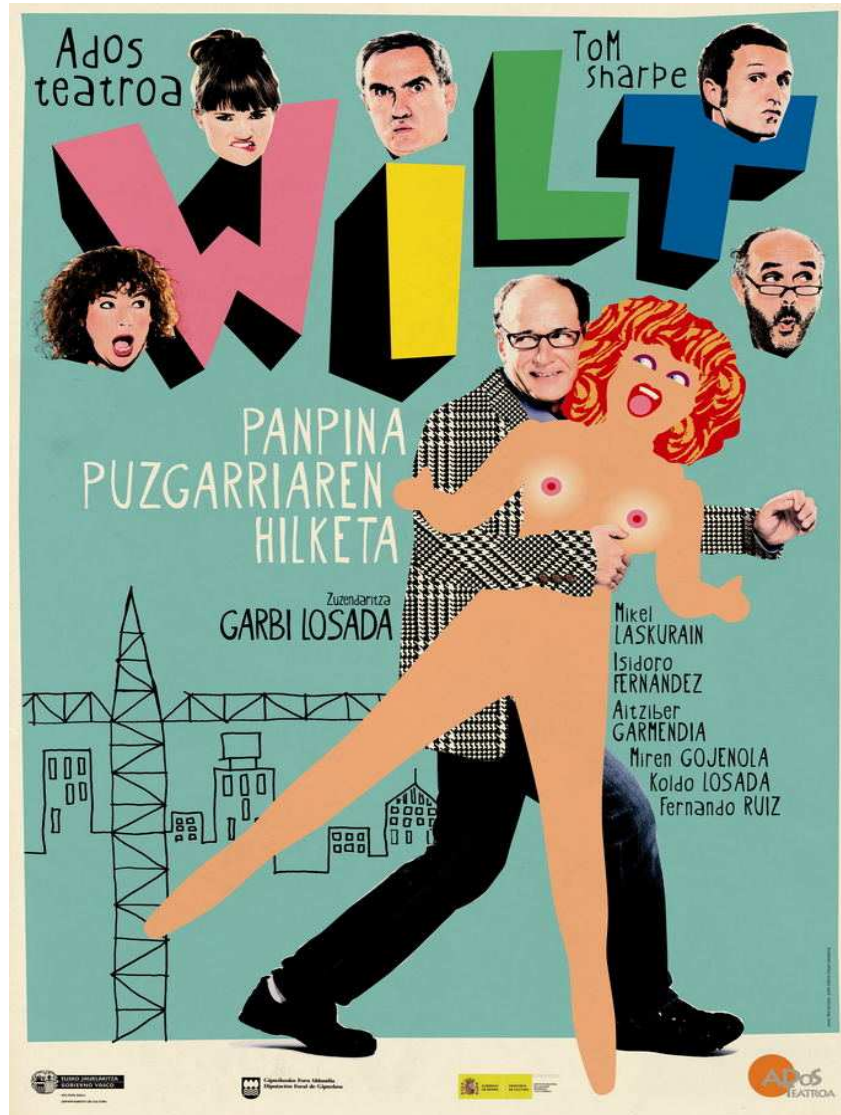


# ADOS TEATROA



# WILT

Thom Sharpe

EGOKITZAPENA

José Antonio Vitoria y Garbi Losada

# **WILT**

## **“Esan gezurra, besteek sinesteko”**

*Wilt* XX. mendeko liburu anker eta komikoenetakoa dugu. Eleberriak zuzentasunaren eta kulturaren estereotipoarekin jokatzeko du, berori barregarri utziz. Umore garbi eta burutsuaren bidez, edozein konbentzionalismoren atzean anarkiaren anabasa dagoela planteatzen du baita edozein errealitate asmaezinezko izateraino hel daitekeela ere.

Hori dela-eta, ikuskizun dibertigarria, garrantza eta entretenigarria egin nahi dugu eta, era berean, hausnarketaren bat eragingo duena.

Batzuetan gezurra esatea besterik ez dago besteek sinesteko.

Garbi Losada

## Sinopsia

Henry Wilt, batez ere, itxaropena galdutako gizona da. Arte eta Lanbide Eskola batean dihardu Literatura irakasle, batere interesik ez duten igeltsero, iturgin edo arkigiketari-gaiekin. Emaztearekin ere ez da zoriontsu. Aspaldi ez du Eva jasaten, emazte heldugabe eta txepela.

Baina Wiltek ihesbidea du: egunero, txakurra paseatu bitartean, emaztea hiltzeko eta gorpua desagerrarazteko modu anitz asmatzeari ematen dio.

Denbora-pasa "inuzente" hori gorabehera, ez dirudi bere bizitzan ezer aldatuko denik, harik eta emazteak bikote iparamerikar bat ezagutu eta horiek Wiltarrak jai batera gonbidatu arte. Bertan gorabehera batzuk gertatuko dira, panpina puzgarri baten agerpena tartean, zeinekin Wilt ustekabeen harrapatuko duten.



Wilt, lotsatuta, etxera heltzean, emazte suminduaren ohar bat aurkituko du, bidaiari doala adierazten diona. Eta horrekin batera pakete bat aurkituko du, zeinetan ... panpina dagoen. Komuneko papera bukatu denez, oharra erabiltzen

du garbitzeko eta gero, komun-zulotik botako du. Jarraian, egun batzuetan etxean bakarrik egongo denez, emaztea hiltzeko plana abian jartzea erabakiko du. Oraingoan benetan.

Panpina erabili ere egingo du gorpua nola desagerrarazi entseatzeko. Zoritxarrez, panpina eraikitzen ari diren zimendu batzuetara botatzen duenean, lekuko batzuek ikusiko dute. Wilt emaztea hiltzea leporatuta atxilotuko dute.



Wiltek, emazteak utzitako oharra gabe, ezin izango du frogatu hura bidaian dagoela ezta hormigoi tona azpian datzana ez dela haren gorpua, panpina puzgarria baizik. Poliziak ez dio sinetsiko eta hilketa aitorrarazten saiatuko da. Baina poliziak zera ez daki: Wilt, basatiei eskolak ematen hamar urte igaro ondoren, edozein galdeketa jasateko gai da, oso latza izanda ere. Azkenean, Wiltek argi ikusiko du sinesteko duen aukera bakarra gezurra esatea dela.

## ARGUDIOAK

LEHENENGO ALDIZ TAULARATUKO DA Tom Sharperen lan bat, literatura garaikidearen zinezko ikurra eta, batez ere, komediarena.

BESTSELLERRA EUSKARAZ. Wilt egoera barregarritz jositako eleberria da, 10 milioi kopia 22 hizkuntzatan saldutakoa. Ikusle euskaldunek Wilt AURRENEKOZ ikusteko aukera izango dute, gaztelerazkoa baino lehenago ere (baita beste edozein hizkuntzatan ere)



KOMEDIA NAHASI BURUGABEA. Komedia dibertigarria da, oso elementu ezberdinak nahasten dituen, literatura irakaslea, desagertutako emaztea, hormigoian lurperatutako panpina, polizia ikerketa zoroa eta beste egoera surrealista batzuk istorio bizi batean korapilatzen dituen.

Sharpek, bere prosa arinaren bidez, isekaz egingo dio eraso orori. Guztiei eta denari egingo dio barre, ezerk ez dio bere ikuspegi ironikoari ihes egingo: familia,

heziketa, lesbianak, aberatsak, behartsuak, ikasleak, polizia, eliza, irakasleak, etxeko andreak, kontsumismoa, modak, eskuineko pertsonak, ezkertiarak, ideologia gabekoak, haragi opilak, komuneko garbikaria... Sharpe pertsonaia arruntetatik abiatzen da, errealitatea bihurrituz eta gizarte neurotikoa, galdua eta, bereziki, gurearen oso antzekoa.

IKUSKEAK ERAKARTZEA. Edonorentzako ikuskizuna izateaz gain, lan horretan Euskadin EZAGUN ETA MAITATUAK DIREN AKTOREAK izango dira. Gure asmoa jendarte multzo zabala, anitza, antzokian dibertitzeko gogoia duena erakartzea da. Eta bide batez, Sharperen lanean susmatzen den zalantzazko ikasbideaz hausnartzea: "Esan gezurra besteek sinesteko" Batzuetan, modu bakarra da.

Jendarte zabala erakartzeko asmoa. Hori gauzatu ahal izateko, arrazoizko prezioa jartzen saiatuko gara, egoeraren arabera, ANTZOKIEKIN bestelako ERANTZUNKIDETASUN FORMULAK bilatzea baztertu gabe (bildutako dirua, ezarritakoa+bildutakoa, etab.)

## **ANTZEZPEN PROPOSAMENA**

### **ANTZEZPENA**

*Wilt* bezalako lan batean izan behar den legez, ikuskizunaren kontaketa erritmoa arina izango da, denboran zein espazioan trantsiziorik gabe jauzi egitea ahalbidetuko duena. Elkarren segidan eta kokapen ezberdinetakoak diren eszena laburrek osatuko dute istorioa.

Eszenak eta pertsonaiak elkarren atzetik etorriko dira, aldeztatik sumatu gabe eta aurkezpenik gabe. Helburu horretarako, eszenografia aldakorra erabiliko dugu eta horri esker, eta argiztapenaren laguntzaz, erabateko espazio aldaketak egin ahal izango dira ilunetatik zein beste trantsizioetatik pasatu gabe.

### **ESZENOGRAFIA, ARGIA ETA SOINU-BANDAREN GARRANTZIA:**

Lanaren espazio beharrak hiru mailatakoak dira:

- Eszenografia fisiko eta aldakorrean ezarritako espazioak, toki ezberdinak irudikatuz: etxea, eskola, etab.
- Argiak zehaztutako espazio *ez errealista*, zeinetan panpina puzgarriaren ustezko hilketa *polizia ikerketa* gertatuko baita.
- Irudizko eta ametsezko hirugarren planoak, zeinetan Wilten buruko ideien joan-etorria izango baita.

Hiru plano horiek tartekatuz joango dira eta bat egingo dute istorioak hala eskatzen duenean. Pertsonaiak arintasunez, berehala pasako dira espazio batetik bestera, akzioari generoak eskatzen duen erritmoa emanez.

Antzezpen proposamena, itxuraz, sotila izango da eta bertan eszenografia euskarri hutsa izatera pasako da, argiztapena elementu nagusi bihurtzeraino. Horren guztiaren helburua zera da, oholtzan dagoen orok itxura arina, airezko, denboraz kanpoko izatea, eszenak garatuko diren espazioaren bat egitea

bermatzeko: polizia-etxea, Arte eta Lanbide Eskola, egiten ari den eraikina, Wilten etxea, itsasontzi bat, etab. Gauza bera egingo da atrezzo eta tresneriarekin.

Beraz, oso eszenografia aldakorra izango da, mugi daitezkeen elementuak dituena, berehalako espazio eta denbora aldaketak errazteko, kontaketa eteten duten trantsiziorik gabea.

Bestalde, soinu-banda aberatsa izatea espero dugu, jatorrizko musikaz, giro-soinuez eta efektuez osatua, ikuskizunaren erritmoari eutsiko diona.



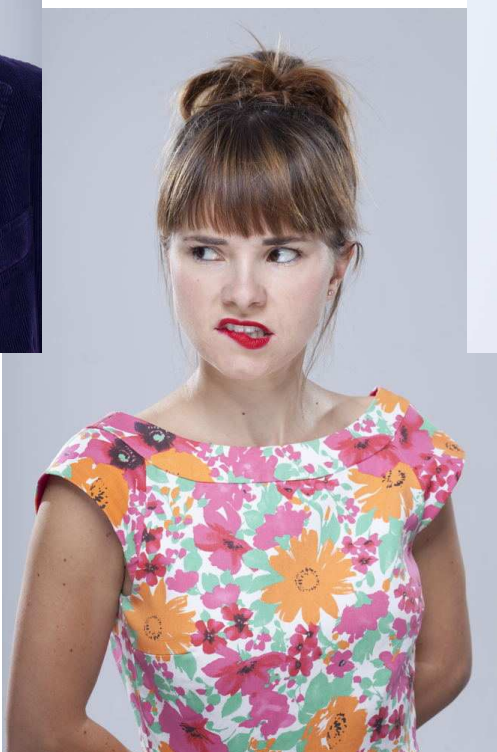
## EUSKARAREN TRATAMENDUA

### ANTZERKIA EUSKARAZ

Gure aldetik, horrelako produkzioa euskaraz egitea, erdarazkoaren aurretik, hizkuntzaren aldeko apustu argia da. Baina abentura hori ezinezkoa da alde guztiek (produkzioa, banaketa eta erakusketa) ikusleak erakartzen bat egiten ez badute.

Horrexegatik egin nahi dugu ikuskizun dibertigarria, zeharo dibertigarria, ikusleak, krisi garai honetan, erraz sar daitezen antzokian. Horretaz gain, hizkuntza inolako traba ez izatea nahi genuke.

Horrexegatik erabili nahi dugu euskara bizia *Wlten* egokitzapen honetan, aktore bakoitzak erabiltzen duen euskara, bere euskalkia, bere esamoldeak, bere esapideak, umorea egitea errazten duena, azken batean, antzerkia egitea.



### **EGILEA: Tom Sharpe**

1928ko martxoaren 30ean jaioa, idazle ingeles satirikoa da, mundu osoan ezaguna, 10 nobela baino gehiago idatzi ditu eta 1986ko “Grand Prix de l'Humour Noir” delakoaren jabea. Cambridgen ikasketak bukatu zituen eta haren bizitzaren zati handia Hego Afrikan pasa zuen, harik eta espetxeratu eta apartheidaren kontra borrokatzeagatik kanporatu zuten arte. Bere lanek umore karruskagarria dute bereizgarri, zenbaitetan ankerrak ere badirelarik, eta horregatik umorezko literaturaren maisuen artean dago. Badira 20 urten Llafranc herrian, Gironan, bizi dela. Bere lanen artean, Wilt-en sagaz gain, “Zafarrancho en Cambridge”, “Reunión tumultuosa”, “Exhibición impúdica”, besteak beste.

### **GIDOIA ETA EGOKITZE LANA: Garbi Losada**

Egile eta zuzendari bezala, 30 obra baino gehiagotan parte hartu du: “La guerra de los Rose”, “Como agua para chocolate”, “Las mujeres de verdad tienen curvas”, “El amigo de John Wayne”, “Emotikon” edo “Manolito Gafotas” aipagarriak dira.

Sari desberdinak hartu ditu, esate baterako, Euskarazko Testu Onenari Max Saria (2001 eta 2010), Garnacha (2003), Donostia Saria (2002 eta 2003), Ercilla Saria (2002), Emakume Zuzendarien Lehenengo Saria Nazionala (2003), Arriola Saria Antzerki Ekintzari (2002), Txema Zubia Saria Antzerki Ekintzaile Onenari (2000) eta Gazte Antzerki Saria (1987), besteak beste.

### **EGOKITZAPEN ETA PRODUKZIO ZUZENDARITZA: José Antonio Vitoria**

Zuzendaria eta gidoilaria, hamar telesail eta film baino gehiago idatzia. Esaterako, “Chatarra” (Veneziako Mostrako Sail Ofiziala), “Glup detective” (2003ko Goya Sarietan sari-proposamena) eta “Norte” (Accésit Pilar Miró Saria 2004an). 2005ean “Vorvik” film luzea zuzendu zuen.

Horrez gain, antzerki autore nabarmena ere bada: “Un extraño” (Accésit Calderón de la Barca Saria), “La coraje”, “Amo tu cama rica”, “Einstein”, “La fiesta en la habitación de al lado”, eta abar. Honekin batera, produkzio lanak ere burutu ditu, adibidez, “El vendedor del tiempo”, “El jefe de todo esto”, “Emotikon” edo “La guerra de los Rose”.

# WILT

THOM SHARPE

Zuzendaritza GARBI LOSADA

## Aktoreak

MIKEL LASKURAIN  
ISIDORO FERNANDEZ  
AITZIBER GARMENDIA  
MIREN GOJENOLA  
KOLDO LOSADA-FERNANDO RUIZ

## Egokitzapena

JOSÉ ANTONIO VITORIA eta GARBI LOSADA

Euskarazko bertsioa  
Eszenografiaren diseinua  
Jantzien diseinua  
Argien diseinua  
Obrarako musika  
Bideo sortzaileak  
Eszenografia lantegia  
Diseinu grafikoa  
Argazkilaria  
Zerbitzu teknikoak  
Zuzendari laguntzailea  
Ekoizle laguntzailea  
Ekoizle zuzendaria

DORLETA URRETABIZKAIA  
MARKOS TOMÁS  
LA GALLINA CIEGA  
XABI LOZANO  
JOXAN GOIKOETXEA  
RAUL LOPEZ  
IKARO  
ESTUDIO LANZAGORTA  
CECILIA POSADA  
LIMBO ESCENA  
DORLETA URRETABIZKAIA  
MAITANE GABILONDO  
JOSE ANTONIO VITORIA



**REN EKOIZPENA**

[adosteatroa@adosteatroa.com](mailto:adosteatroa@adosteatroa.com)

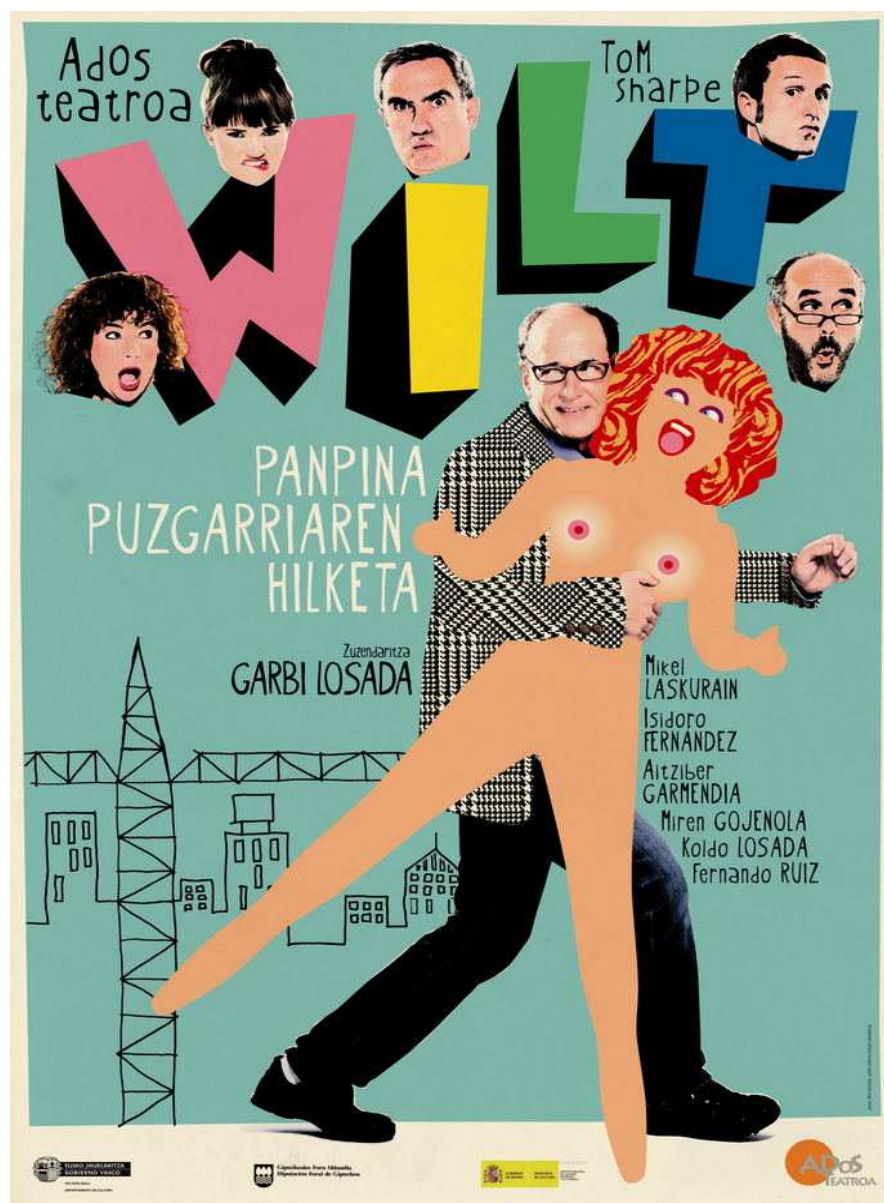
[www.adosteatroa.com](http://www.adosteatroa.com)

Tfno 943 278109

San Cristóbal 4-6º-B

20012-Donostia

# ADOS TEATROA



# WILT

Thom Sharpe

Adaptación José Antonio Vitoria y Garbi Losada

## **Razones para poner en escena “WILT”**

Thom Sharpe es un auténtico referente dentro de la literatura contemporánea, y en especial en la comedia.

Wilt es una novela plagada de situaciones divertidas de la que se han vendido más de 10 millones de ejemplares en 22 idiomas.

Se trata de una divertida comedia que entrelaza elementos tan dispares como un profesor de literatura, su esposa desaparecida, una muñeca hinchable enterrada en hormigón, una delirante investigación policial y muchas otras situaciones surrealistas en una historia trepidante y divertida.

Sharpe con su prosa ligera, carga sarcásticamente contra todo. Se ríe de todos y de todo, nada escapa a su visión irónica: la familia, la educación, las lesbianas, los ricos, los pobres, los estudiantes, la policía, la iglesia, los profesores, las amas de casa, el consumismo, las modas, las personas de derechas, las de izquierdas, las personas sin ideología, los pasteles de carne, el detergente para el inodoro... Sharpe parte de unos personajes comunes, retorciendo la realidad y mostrándonos una sociedad neurótica, perdida y, curiosamente, muy muy parecida a la nuestra.

Nuestra intención es ser capaces de captar un público amplio, diverso, que quiera divertirse en el teatro. Y de paso reflexionar sobre la dudosa moraleja que Sharpe desliza en su obra: “Miente para que te crean”. A veces es la única manera.

Garbi Losada

## **WILT, EL ESPECTÁCULO: “Miente para que te crean”**

Con *Wilt* nos encontramos con uno de los libros más salvajemente cómicos del siglo XX. La novela juega con el estereotipo de la corrección y la cultura, ridiculizándolo. A través de un humor depurado e inteligente, plantea la idea de que por debajo de cualquier convencionalismo late un mar de anarquía, y que cualquier realidad puede complicarse hasta cotas inimaginables.

Por ello, nos proponemos hacer un espectáculo divertido, mordaz, que entretenga y, ojalá, permita una pequeña reflexión.



### **Puesta en escena**

Como no podía ser de otra manera en una historia de las características de *Wilt*, la narración del espectáculo discurrirá a un ritmo ágil, que facilite poder saltar en el tiempo y en el espacio sin transiciones. La historia se construirá en base a escenas cortas, que se suceden unas a otras, en un constante cambio localizaciones. Una puesta en escena ágil, caracterizada por el ritmo y la facilidad para saltar en el tiempo y en el espacio.

Escenas y personajes se sucederán, por tanto, irrumpiendo sin aviso ni presentaciones. Para lograrlo, por una parte contaremos con una escenografía versátil que permita, apoyada por proyecciones audiovisuales y el diseño de luz, cambios radicales de espacio sin necesidad de pasar por oscuros ni otras transiciones.



Las necesidades espaciales de la obra se establecen en tres niveles:

- Espacios apoyados en proyecciones audiovisuales y una escenografía corpórea, cambiante, que representará diferentes lugares: la casa, la escuela, etc.
- Un *espacio no realista*, definido y la luz en el que se desarrolla *la investigación policial* del supuesto crimen de la muñeca hinchable.
- Un tercer plano *imaginario y onírico* donde transcurran el ir y venir de las historias en la mente de Wilt.

Estos tres planos se intercambiarán y se fundirán entre ellos según las necesidades de la historia. Los personajes pasarán de un espacio a otro con fluidez, inmediatamente, imprimiendo a la acción el ritmo que el género requiere.

La propuesta escénica será, aparentemente, sencilla, en la que la escenografía pasa a ser un mero soporte casi neutro, mediante el que la iluminación acaba cobrando todo el protagonismo.

Con ello se pretende que todo el conjunto tenga un aspecto ligero, aéreo, atemporal, que ayude a la convención espacial en que se desarrollan las escenas: una comisaría, una Escuela de Artes y Oficios, un edificio en construcción, la casa de Wilt, un barco, etc. Este mismo tratamiento recibirán los elementos de atrezzo y utillería.



Por otra parte, pretendemos contar con una rica **banda sonora**, realizada a partir de una música original, sonidos ambientales y efectos sonoros, que apoyará el ritmo del espectáculo.

## **El tratamiento del euskera:**

Para nosotros hacer una producción como ésta en euskera, anticipándola a la gira en castellano, es una apuesta consciente por el idioma.

Queremos que el espectáculo sea, en primer lugar, divertido, muy divertido, para al público no le cueste, en estos tiempos de crisis, entrar al teatro. Además, queremos que el idioma no suponga barrera alguna.

Por ello, en esta adaptación a euskera de *Wilt*, pretendemos utilizar el euskera de la calle, el euskera que cada uno de los actores habla, su euskalki, sus giros y expresiones, con las que le sea más sencillo hacer humor y, en definitiva, teatro.

## SINOPSIS

Henry Wilt es, ante todo, un hombre frustrado. Enseña literatura en una Escuela de Artes y Oficios a aprendices de albañil, fontanero o electricista que no tienen el mínimo interés y ya ha perdido toda esperanza de ser ascendido. Tampoco su matrimonio es muy satisfactorio. Eva, su mujer, es inmadura y seguidora de cualquier moda, desde el yoga al arreglo floral, siempre que "se lleven". La única válvula de escape que le queda a Wilt es fantasear con las distintas posibilidades de asesinar a su mujer y las formas de deshacerse del cuerpo.

A pesar de este inocente pasatiempo, nada en su vida parece poder cambiar, hasta que un día Eva conoce a una pareja de americanos que invitan al matrimonio Wilt a una fiesta. En ella se producen algunos incidentes, en la línea de aquel "Guateque" de Peter Sellers, entre ellos la aparición de una muñeca hinchable, en cuya compañía sorprenden a Wilt.

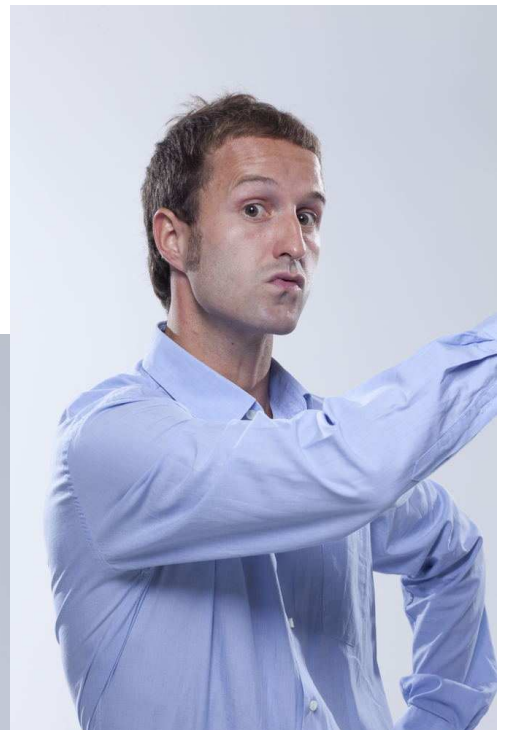
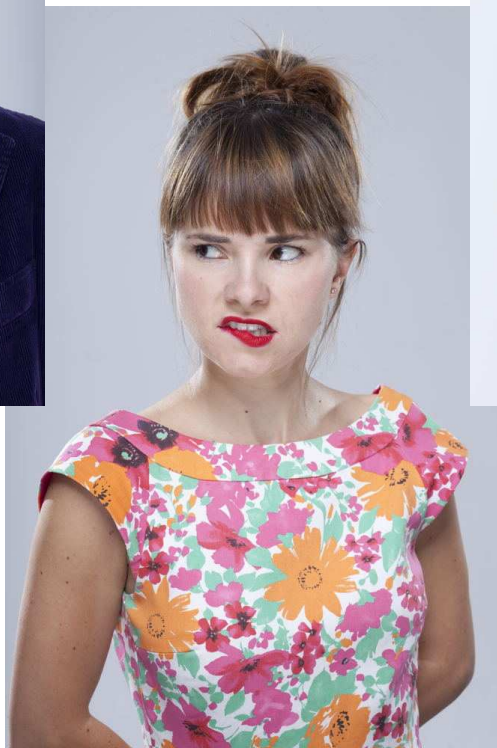


Cuando éste, avergonzado, llega a casa, se encuentra una nota de su irritada esposa que le comunica que se va de viaje, y un paquete que contiene... la muñeca hinchable. Como se ha acabado el papel higiénico, Wilt emplea la nota limpiarse y la tira después al inodoro. A continuación, aprovechando que está solo, decide matar a su mujer. E idea un plan. Y trabaja en el plan. Incluso usa la muñeca para ensayar cómo deshacerse del cadáver.

Por desgracia, cuando lanza la muñeca a los cimientos de un edificio en construcción es visto por algunos testigos.

Eva ha desaparecido y Wilt, sin la nota, no puede demostrar que se ha ido de viaje, por lo que la policía cree que la ha asesinado y que yace bajo toneladas de hormigón en los cimientos del edificio.

Wilt es detenido e interrogado, y su versión resulta tan increíble que roza el surrealismo. Lo que los inspectores de homicidios que tratan de obtener su confesión no saben es que Henry Wilt, después de diez años dando clase, es capaz de resistir cualquier interrogatorio, por duro que sea. Y que su única salida será mentir para que le crean.



**AUTOR: Tom Sharpe**

Nacido el 30 de marzo 1928, es un escritor satírico inglés mundialmente conocido, con más de diez novelas escritas y con el Gran Premio del Humor Negro de 1986 en su haber. Estudió en Cambridge y pasó gran parte de su vida en Sudáfrica, hasta que fue encarcelado y luego expulsado por su activismo en contra del apartheid. Sus obras se caracterizan por un humor corrosivo, incluso a veces cruel, que le acredita como uno de los grandes maestros de la literatura de humor. Desde hace 20 años reside en la localidad gerundense de Llafranc. Entre sus obras, además de la saga de Wilt, **Zafarrancho en Cambridge**, **Reunión tumultuosa**, *Exhibición impúdica*, etc.

**DIRECCIÓN y ADAPTACIÓN: Garbi Losada**

Autora y directora de escena con más de 30 espectáculos en su haber, entre los que destacan **La guerra de los Rose**, **Como agua para chocolate**, **Las mujeres de verdad tienen curvas**, **El amigo de John Wayne**, **Einstein**, **Emotikon** o **Manolito Gafotas**.

Ha recibido diversos premios por su labor como el MAX al mejor autor en euskera (en 2001 y 2010); Garnacha 2003; Premio Donostia 2002 y 2003 al Mejor Espectáculo; Premio Ercilla 2002; Certamen Nacional 2003 Para Directoras De Escena; Premio Arriola 2002 a la labor Teatral; Premio Txema Zubia 2000; Premio de Teatro Joven 1987, etc.

**ADAPTACIÓN Y PRODUCCIÓN EJECUTIVA: José Antonio Vitoria**

Director y guionista, con más de una decena de series de TV y otros tantos largometrajes escritos, entre ellos: **Chatarra** (Sección Oficial Mostra de Venecia 1991), **Glup detective** (nominado al Premio Goya 2003), **Norte** (Accésit Premio Pilar Miró 2004), etc. En 2005 dirigió el largometraje **Vorvik**.

Es también autor de teatro (**Un extraño**, Accésit Premio Calderón de la Barca; **La coraje**, **Amo tu cama rica**, **Einstein**, **La fiesta en la habitación de al lado**, etc.) y productor ejecutivo de espectáculos como **El vendedor de tiempo**, **El jefe de todo esto**, **Emotikon**, **La guerra de los Rose**, etc.

# WILT

THOM SHARPE

Dirección GARBI LOSADA

## Reparto

MIKEL LASKURAIN  
ISIDORO FERNANDEZ  
AITZIBER GARMENDIA  
MIREN GOJENOLA  
KOLDO LOSADA-FERNANDO RUIZ

## Adaptación

JOSÉ ANTONIO VITORIA y GARBI LOSADA

## Versión euskera

Diseño escenografía  
Vestuario  
Diseño Iluminación  
Música original  
Audiovisuales  
Realización escenografía  
Diseño gráfico  
Fotografía  
Equipo Técnico  
Ayudante Dirección  
Producción  
Producción Ejecutiva

DORLETA URRETABIZKAIA  
MARKOS TOMÁS  
LA GALLINA CIEGA  
XABI LOZANO  
JOXAN GOIKOETXEA  
RAUL LOPEZ  
IKARO  
ESTUDIO LANZAGORTA  
CECILIA POSADA  
LIMBO ESCENA  
DORLETA URRETABIZKAIA  
MAITANE GABILONDO  
JOSE ANTONIO VITORIA



[adosteatroa@adosteatroa.com](mailto:adosteatroa@adosteatroa.com)

[www.adosteatroa.com](http://www.adosteatroa.com)

Tfno 943 278109

San Cristóbal 4-6º-B

20012-Donostia